

Geven van tijd: vrijwilligerswerk

René Bekkers¹

Samenvatting

De omvang van het vrijwilligerswerk in Nederland is de afgelopen twee jaar gestabiliseerd. In 2006 deed 42% van de bevolking minstens eenmaal in het afgelopen jaar onbetaald werk voor een maatschappelijke organisatie. In 2004 was dat 41%, in 2002 nog 46%.

De afgelopen twee jaar zijn Nederlanders minder tijd gaan besteden aan vrijwilligerswerk. Vrijwilligers besteden gemiddeld 13,3 uur aan vrijwilligerswerk. In 2004 was dat nog 17,2; in 2002 was het 23. Het aantal taken van vrijwilligers neemt ook af.

De populariteit van organisaties op het gebied van kerk en levensbeschouwing, gezondheid en kunst en cultuur is de afgelopen twee jaar afgenomen, na een eerdere daling tussen 2002 en 2004. Het percentage vrijwilligers in sportclubs en op scholen is juist toegenomen in de afgelopen twee jaar en heeft zich daardoor wat hersteld na de daling tussen 2002 en 2004.

Vrijwilligers zijn vaker vrouwen, hoger opgeleiden, kerkelijke Nederlanders en dan met name Protestanten, regelmatige kerkbezoekers, en geboren tussen 1941 en 1950. Onder de vrijwilligers besteden regelmatige kerkgangers, alleenstaanden en degenen geboren tussen 1971 en 1980 minder tijd aan vrijwilligerswerk dan ouderen.

De kans dat vrijwilligers ophouden met vrijwilligerswerk is kleiner onder vrijwilligers die in grote steden wonen, met een altruïstisch zelfbeeld, met een partner die vrijwilligerswerk doet, die in goede gezondheid zijn, en onder vrijwilligers die betere contacten hebben met hun collega-vrijwilligers.

¹ Deze bijdrage is verschenen in: Schuyt, Th.N.M., Gouwenberg, B.M., Bekkers, R., Meijer, M.-M. en P. Wiepking (2007). *Geven in Nederland 2007: Giften, Legaten, Sponsoring en Vrijwilligerswerk*. 's-Gravenhage: Elsevier Overheid.

Deelname aan vrijwilligerswerk voor maatschappelijke organisaties stabiel

Op basis van het 'Geven in Nederland'-onderzoek wordt geschat dat 42,1% van de Nederlanders jaarlijks actief is als onbetaald vrijwilliger voor minstens één maatschappelijke organisatie. 57,9% doet geen vrijwilligerswerk. Het percentage vrijwilligers is nagenoeg gelijk aan 2004, toen het 41,3% was. 26,5% van de Nederlanders doet minimaal één maal per maand vrijwilligerswerk. Dat is 61,4% van de vrijwilligers.

Nederlanders zijn het vaakst actief als vrijwilliger in de sectoren sport, religie/levensbeschouwing, in de restcategorie 'overig', in een recreatieve vereniging of hobbyclub en in de sector gezondheid (zie tabel 1).

Er zijn enkele verschuivingen zichtbaar in de vrijwilligersactiviteit voor specifieke soorten maatschappelijke organisaties. Het vrijwilligerswerk in de sport heeft zich wat hersteld op 12,3%, na een daling van 15,5% naar 10,2% tussen 2002 en 2004. Het percentage vrijwilligers in de sector religie en levensbeschouwing is opnieuw afgenomen en ligt nu op 8,2%. Ook het percentage vrijwilligers in de sectoren gezondheid, kunst en cultuur en het opbouwwerk, club- en buurthuiswerk is gedaald in de afgelopen twee jaar, naar respectievelijk 6,1%, 1,8% en 3,2%. Op scholen werd in 2006 door iets meer Nederlanders vrijwilligerswerk gedaan (5,7%) dan in 2004.

Tabel 1. Vrijwilligerswerk voor maatschappelijke organisaties in 2002, 2004 en 2006 (afgelopen 12 maanden)

	2002	2004	2006
Doet geen vrijwilligerswerk ^a	54,3	58,7	57,9
Sport	15,5	10,2	12,3
Religie en levensbeschouwing	10,5	9,7	8,2
Overig	5,3	4,2	7,6
Recreatie, hobby ^b	----	8,4	6,6
Gezondheid	7,9	6,6	6,1
Scholen/volwasseneducatie	7,6	4,9	5,7
Buurtvereniging en belangenbehartiging, woningbouw-, huurdersvereniging	6,2	5,0	3,8
Opbouwwerk, club- en buurthuiswerk	6,0	4,0	3,2
Reclassering/slachtofferhulp	4,9	2,0	2,6
Vluchtelingenwerk, ontwikkelingshulp, mensenrechten	2,5	1,9	2,1
Vakbond, beroepsorganisatie	3,4	2,0	2,0
Milieu, natuurbehoud en dierenbescherming	1,9	1,6	2,0
Kunst/Cultuur	3,3	2,4	1,8
Politiek	1,4	1,5	1,2
Organisatie voor allochtonen	0,5	0,3	0,3

^a Degenen die wel vrijwilligerswerk zeiden te doen, maar vervolgens geen enkele organisatie noemden waarvoor ze actief waren, zijn niet als vrijwilligers beschouwd. Waarschijnlijk bieden zij informele hulp aan anderen, buiten een maatschappelijke organisatie om.

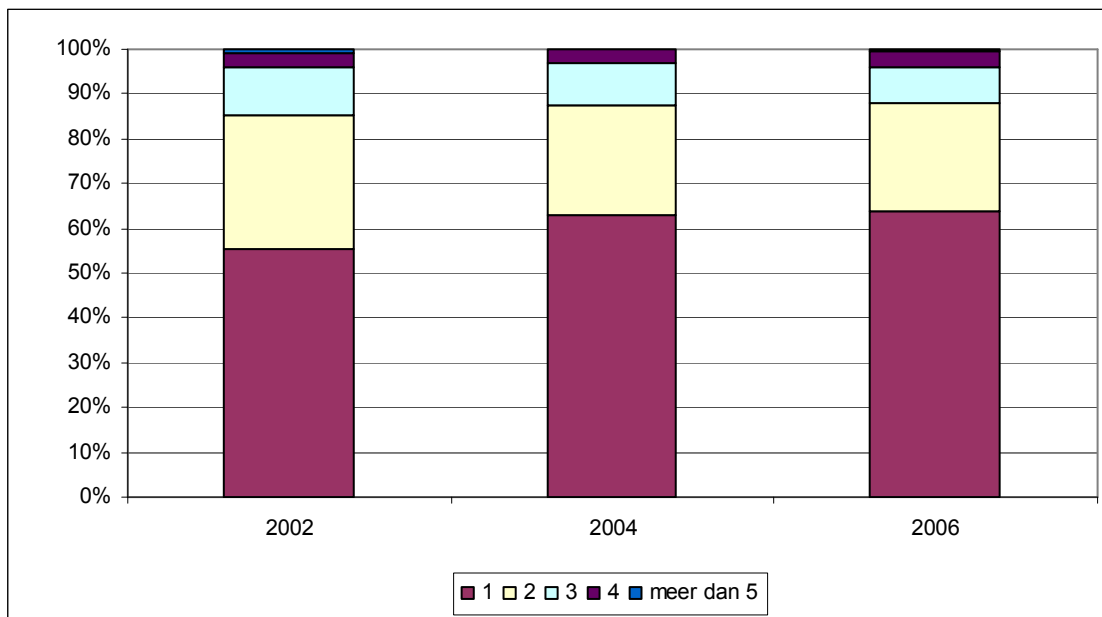
^b Recreatie/hobby werd in 2002 niet als aparte categorie aangeboden.

Afnemende intensiteit van deelname

De hoeveelheid tijd die vrijwilligers aan vrijwilligerswerk besteden is de afgelopen twee jaar afgenomen. De vrijwilligers zeiden gemiddeld 13,3 uur per maand aan vrijwilligerswerk te besteden. In 2004 besteedden vrijwilligers nog zo'n 17,2 uur, in 2002 nog 23 uur. In de afgelopen vier jaar is de tijdsbesteding aan vrijwilligerswerk dus afgenomen met 42,2%. Het aandeel vrijwilligers dat meer dan 10 uur per maand actief is als vrijwilliger is gedaald van 45,9% in 2002 naar 35,2% in 2006.²

Het gemiddelde aantal organisaties waarvoor vrijwilligers actief zijn is de afgelopen twee jaar gelijk gebleven (1,6). Onder de oppervlakte zijn wel enkele verschuivingen zichtbaar (zie figuur 1).

Figuur 1. Aantal organisaties waarvoor vrijwilligers actief zijn in 2002, 2004 en 2006



Deze figuur is gebaseerd op tabel A in de appendix.

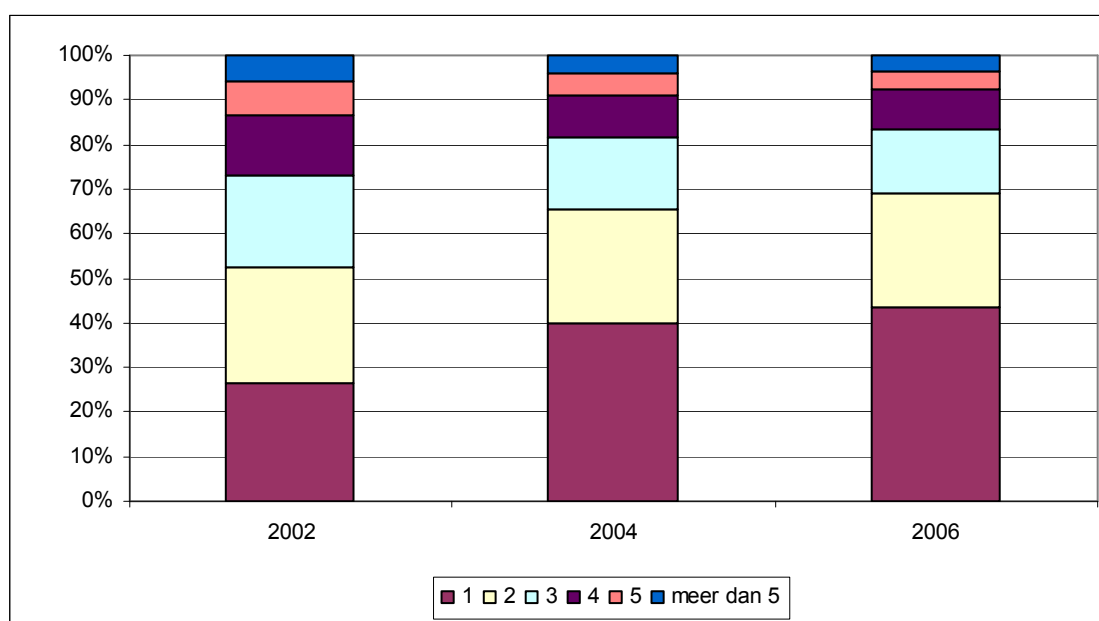
In 2004 was 63,2% van de vrijwilligers actief voor één type organisatie. Dat is iets meer dan in 2002 (62,3%). Het percentage vrijwilligers voor twee of drie typen organisaties is licht afgenomen van 33,6 naar 32%. Het percentage vrijwilligers voor vier of meer organisaties is juist licht toegenomen van 4,2% naar 4,8%.

Takenpakket

Het aantal taken waarmee vrijwilligers bezig zijn is verder afgenomen na een eerdere daling tussen 2002 en 2004, zo blijkt uit figuur 2. Een steeds groter gedeelte van de vrijwilligers is bezig met slechts één taak. In 2006 was dat 43,5%, terwijl dat in 2002 nog maar 26,5% was. Een steeds kleiner gedeelte is bezig met drie of meer taken. Dat percentage nam af van 47,7% in 2002 tot 30,9% in 2006.

² In 2002 zei bovendien een aantal vrijwilligers een volle werkweek (d.w.z. 40 uur per week) of zelfs meer bezig te zijn met onbetaald werk. Deze vrijwilligers zijn beschouwd als 'full time' vrijwilligers (240 uur per maand).

Figuur 2. Het aantal taken waarmee vrijwilligers bezig zijn neemt verder af



Deze figuur is gebaseerd op tabel B in de appendix.

Het soort activiteiten waarmee vrijwilligers zich bezig houden is ongeveer gelijk gebleven in de afgelopen twee jaar. Dit is te zien in tabel 2, waarin organisatie-interne taken en externe dienstverlening onderscheiden worden. Sinds 2004 is het percentage van de Nederlanders dat fondsen werft afgenomen, en het percentage dat kantoorwerk en administratie doet toegenomen. Onder de dienstverlenende taken zijn slechts lichte schommelingen zichtbaar. In grote lijnen is het takenpakket van vrijwilligers in de afgelopen twee jaar daardoor niet veel veranderd. Na een verschuiving van dienstverlening aan derden naar 'organisatie-interne' activiteiten tussen 2002 en 2004 neemt het aandeel van vrijwilligers dat actief is in dienstverlenende taken weer iets toe in 2006, naar 61% (zie figuur 3).

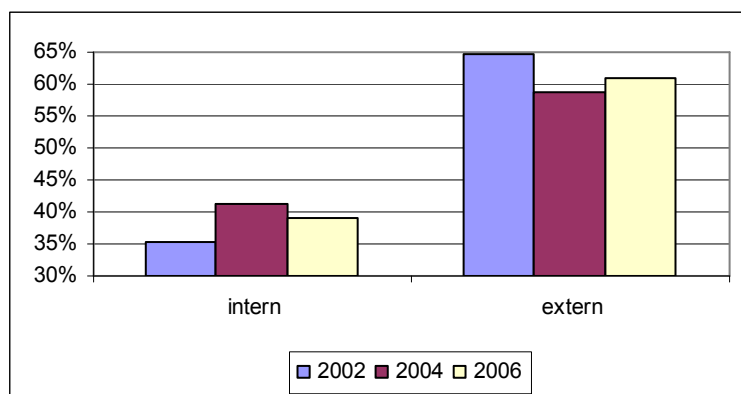
Tabel 2. Activiteiten door vrijwilligers (afgelopen 12 maanden)

	2002	2004	2006
<i>Organisatie-intern:</i>			
Bestuurlijke taken	37,1	34,9	31,4
Fondsen werven, collecteren	18,6	21,5	17,2
Kantoorwerk, administratie	24,4	21,4	22,8
Belangen behartigen	10,4	9,1	6,4
<i>Externe dienstverlening:</i>			
Klussen	28,9	24,5	21,1
Vervoer bieden	25,7	17,7	15,9
Informatie of advies geven	25,3	16,2	15,2
Training of schooling	15,0	15,1	14,2
Bezoek/gezelschap	22,1	13,7	14,9
Persoonlijke raadgeving	16,0	9,7	9,3
Therapeutisch/verzorging	5,3	2,9	3,7
Andere activiteiten	28,3	24,8	27,3

Getallen zijn percentages van de vrijwilligers

Tabel C in de appendix geeft ook percentages van de bevolking en van alle taken verricht door vrijwilligers

Figuur 3. Het aandeel van vrijwilligers in organisatie-interne taken neemt weer iets af



Meningen over vrijwilligerswerk

Nederlanders staan wat minder positief ten opzichte van vrijwilligerswerk en vrijwilligers dan voorheen (zie tabel 3). Steeds minder Nederlanders vinden dat vrijwilligerswerk te weinig gewaardeerd wordt (in 2006 73,2%; dit was nog 76,5% in 2002), dat iedereen tenminste één keer in zijn leven vrijwilligerswerk zou moeten doen (44,9% in 2006, was 47,2% in 2002) en ervaren minder vaak in de eigen sociale omgeving dat het doen van vrijwilligerswerk vanzelfsprekend is (28,8% in 2002, 22,1% in 2006). Een steeds groter aantal mensen ziet een rol weggelegd voor de overheid in het bevorderen van vrijwilligerswerk: 45% vindt dat de overheid vrijwilligerswerk financieel zou moeten belonen; bijna zes op de tien vindt dat op scholen een maatschappelijke stage ingevoerd zou moeten worden als verplicht vak; en precies zes op tien vindt dat uitkeringsgerechtigden verplicht zouden moeten worden tot vrijwilligerswerk mits zij daartoe in staat zijn.

Tabel 3. Meningen over vrijwilligerswerk

	^a 1995	2002	2004	2006
1. In mijn sociale omgeving is het vanzelfsprekend dat je vrijwilligerswerk doet	----	28.8%	25.5%	22.1%
2. Vrijwilligerswerk is iets terugdoen voor de samenleving	----	68.1%	71.8%	61.1%
3. Iedereen moet tenminste één keer in zijn leven vrijwilligerswerk doen	----	47.2%	46.9%	44.9%
4. Vrijwilligerswerk wordt nog te veel ondergewaardeerd in de samenleving	74.2%	76.5%	74.3%	73.2%
5. De overheid zou mensen die zich vrijwillig inzetten voor de maatschappij moeten belonen met een financiële vergoeding	33.9%	39.4%	39.6%	45.0%
6. Uitkeringsgerechtigden moeten worden verplicht tot het verrichten van vrijwilligerswerk, mits zij daartoe in staat zijn	43.9%	53.3%	57.5%	60.0%
7. Op middelbare scholen moet de maatschappelijke stage als verplicht vak worden ingevoerd	----	----	48.4%	58.0%

^a De cijfers uit 1995 zijn afkomstig uit een onderzoek onder 2061 Nederlanders van de Universiteit van Tilburg waarover niet eerder gepubliceerd is. Het onderzoek is beschikbaar via het Steinmetz-archief (<http://www.nivi.nl>) onder nummer C0033.

Profiel van vrijwilligers

Welke mensen doen vaker vrijwilligerswerk? Op dezelfde manier als in de analyse van giften aan maatschappelijke en goede doelen in paragraaf 1.5 brengen we hier de samenhang van het verrichten van vrijwilligerswerk met achtergrondkenmerken en maatschappelijke waarden in kaart. De volledige resultaten vindt u in tabel D en E in de bijlage. Een samenvatting wordt weergegeven in tabel 4. De percentages geven voor verschillende sociaal-demografische groepen aan hoeveel procent hoger dan het gemiddelde de kans op het verrichten van vrijwilligerswerk is (eerste kolom) en hoeveel procent hoger het aantal uren besteed aan vrijwilligerswerk is (tweede kolom). Een voorbeeld: het percentage vrijwilligers onder vrouwen is 5% hoger dan onder mannen als rekening gehouden wordt met allerlei andere factoren samenhangen met geslacht en die deelname aan vrijwilligerswerk beïnvloeden. Onder mannen is het percentage vrijwilligers 43; onder vrouwen 48. Tussen haakjes staat het verschil als geen rekening wordt gehouden met versturende factoren; dan is het verschil tussen mannen en vrouwen groter, namelijk 7%. In de tweede kolom staat geen getal voor geslacht. Dat betekent dat mannen en vrouwen gemiddeld evenveel tijd aan vrijwilligerswerk besteden.

Tabel 4. Profiel van vrijwilligers

	Vrijwilligers (42,7%)		Tijdsbesteding aan vrijwilligerswerk (gemiddeld 13,3 uur)	
Vrouw	+5%	+7%		
Hoger opgeleid	+8%	+10%		
Geen betaald werk	+8%	+6%	+29%	+24%
Geboren tussen 1941 en 1950	+12%	+10%	-28%	-34%
Geboren tussen 1971 en 1980				
Katholiek	+9%	+7%		
Hervormd	+25%	+20%		
Gereformeerd	+30%	+16%		
Overig religieus	+36%	+27%		
Wekelijkse kerkgang			+31%	+32%
Vaker dan wekelijkse kerkgang	+22%	+18%	+46%	+39%
Alleenstaand			+22%	+25%
Thuiswonende kinderen	+3%	+3%		
Huiseigenaar	+9%	+8%		
Gemiddeld gevraagd om giften		+7%		
Vaak gevraagd om giften aan goede doelen		+19%		
Groot vertrouwen in andere mensen		+8%		
Sterk altruïstisch zelfbeeld		+10%		
Sterke empathie				+28%

De grootste verschillen tussen groepen zien we bij de kenmerken religieuze verbondenheid en kerkgang. Dit komt onder andere doordat vrijwilligerswerk in kerkelijke kring ook meegenomen is in de analyses. Ook het opleidingsniveau en het bezit van een eigen huis zijn sterk kenmerkend voor vrijwilligers. Daarnaast zien we dat vrijwilligerswerk vaker voorkomt onder mensen zonder betaald werk, mensen met thuiswonende kinderen en specifieke leeftijdsgroepen (56-65 jaar). Net als bij het geven van geld verklaren de mechanismen gevraagd worden, vertrouwen, wereldbeeld en identiteit gedeeltelijk waarom sommige groepen vaker vrijwilligerswerk doen dan andere. Gevraagd worden, vertrouwen in

andere mensen en een sterk altruïstisch zelfbeeld vergroten de kans om vrijwilligerswerk te doen. Empathie doet dat niet. Rekening houdend met deze mechanismen zijn de verschillen tussen mannen en vrouwen, hoger en lager opgeleiden, religieuzen en onkerkelijken en huiseigenaren en huurders kleiner. Vrouwen zijn sterker altruïstisch ingesteld dan mannen, hoger opgeleiden hebben meer vertrouwen in anderen, eigen huisbezitters worden vaker gevraagd. Kerkelijke Nederlanders scoren in min of meerdere mate op alle punten hoger dan onkerkelijken.

Het aantal uur dat vrijwilligers besteden aan vrijwilligerswerk is hoger onder kerkgangers, empathische mensen, degenen zonder betaald werk en alleenstaanden. Nederlanders van 26-35 jaar besteden minder tijd aan vrijwilligerswerk dan de 65-plussers.

Verschillen tussen sectoren

Het profiel van vrijwilligers verschilt tussen de sectoren waarin vrijwilligers actief zijn.

- In de sport zijn mannen vaker actief als vrijwilliger dan vrouwen, zijn inwoners van grote steden minder vaak actief dan inwoners van kleinere gemeenten, en vinden we geen verschillen naar opleidingsniveau, leeftijd of kerkelijkheid.
- In de sector gezondheid zijn vrouwen vaker actief als vrijwilliger dan mannen, dorpelingen vaker dan inwoners van grotere gemeenten, frequente kerkgangers vaker dan onkerkelijken, en vinden we geen verschillen naar opleidingsniveau, leeftijd of kerkelijkheid.
- In de kerken zijn vrouwen vaker actief dan mannen, hoger opgeleiden vaker dan lager opgeleiden, mensen geboren tussen 1971 en 1980 minder vaak dan mensen geboren vóór 1940, dorpelingen vaker dan inwoners van grotere gemeenten, en alleenstaanden vaker actief dan gehuwden. Gereformeerden en leden van overige religieuze groepen zijn het vaakst als vrijwilliger actief in hun kerk, gevolgd door hervormden en katholieken. Actieve kerkgangers zijn vanzelfsprekend ook vaker actief als vrijwilliger.
- Op scholen zijn vrouwen vaker actief als vrijwilliger dan mannen, hoger opgeleiden vaker dan lager opgeleiden, hervormden en leden van overige religieuze groepen vaker dan onkerkelijken, en mensen met thuiswonende kinderen vaker dan mensen zonder thuiswonende kinderen. Er zijn ook enkele leeftijdsgroepen die vaker in deze sector actief zijn: degenen geboren tussen 1941 en 1950, en tussen 1961 en 1980 zijn vaker actief dan de respondenten geboren voor 1940.
- In buurtverenigingen zijn vaker actief als vrijwilliger: alleenstaanden, mensen met thuiswonende kinderen, en respondenten uit huishoudens met een gemiddeld of iets lager dan gemiddeld inkomen (tweede en derde kwintiel).
- Voor organisaties op het gebied van internationale hulp en mensenrechten zijn hoger opgeleiden vaker actief, evenals mensen uit een huishouden met een gemiddeld of hoger inkomen, zonder betaalde baan, en hervormden, gereformeerden of overig religieuzen.

Tijdsbesteding aan vrijwilligerswerk in verschillende sectoren

Het aantal uur dat vrijwilligers bezig zijn met vrijwilligerswerk verschilt tussen deze sectoren (zie tabel 5). Onder de specialisten – dat zijn vrijwilligers die maar in één sector actief zijn, 63% van alle vrijwilligers – blijken de vrijwilligers in kerken veruit het meeste tijd te besteden aan vrijwilligerswerk, gevolgd door vrijwilligers in opbouwwerk, overige organisaties, kunst en cultuur, milieu, natuurbehoud en dierenbescherming, en sport. Vrijwilligers die alleen actief zijn in organisaties voor allochtonen, in de politiek of een vakbond of beroepsvereniging besteden relatief weinig tijd aan hun vrijwilligerswerk. De

tijdsbesteding onder specialisten geeft een indicatie van de ‘normale’ tijdsbesteding in de verschillende sectoren.

Vrijwilligers kunnen echter in meerdere sectoren tegelijkertijd actief zijn. De bezige bijen die in twee of meer sectoren actief zijn (37% van de vrijwilligers) besteden gemiddeld vanzelfsprekend meer tijd aan vrijwilligerswerk dan de specialisten. Helaas weten we niet hoe de totale tijdsbesteding aan vrijwilligerswerk van de bezige bijen verdeeld is over alle sectoren waarin ze actief zijn. Een vergelijking van de tijdsbesteding van specialisten en bezige bijen geeft wel een indicatie van de status van vrijwilligerswerk in de verschillende sectoren. Het blijkt dat vrijwilligers in kerken en in de sector milieu, natuur en dierenbescherming die ook nog voor andere typen actief zijn alles bij elkaar genomen gemiddeld ongeveer net zoveel tijd besteden aan hun vrijwilligerswerk dan de specialisten in deze sectoren. Zij besteden waarschijnlijk het grootste gedeelte van hun tijd aan vrijwilligerswerk in de kerk en milieu, natuur en dierenbescherming, en daarnaast besteden ze nog een klein gedeelte in andere sectoren, zoals bijvoorbeeld de politiek of vakbonden en beroepsverenigingen. Vrijwilligers die actief zijn in organisaties voor allochtonen of de politiek besteden alles bij elkaar veel tijd aan vrijwilligerswerk, terwijl specialisten in deze sectoren daar weinig tijd aan besteden. Waarschijnlijk doen de bezige bijen vrijwilligerswerk in deze sectoren ‘erbij’.

Tabel 5. Tijdsbesteding aan vrijwilligerswerk in sectoren

	Aantal uur specialisten ^a	Totaal aantal uur ^b
Kerk/levensbeschouwing	18,3	18,6
Opbouwwerk, club- en buurthuiswerk	13,8	18,9
Overig	12,8	16,4
Kunst/Cultuur	12,6	16,6
Milieu, natuurbehoud en dierenbescherming	12,4	13,7
Sport	11,1	13,0
Buurt, -belangenbehartiging, huurdersvereniging	9,4	14,9
Reclassering/slachtofferhulp	9,0	12,8
Gezondheid	8,9	16,3
Scholen/volwasseneducatie	8,0	15,0
Recreatie, hobby ^b	7,4	14,2
Organisatie voor allochtonen	5,0	19,0
Politiek	3,5	20,4
Vluchtelingenwerk, ontwikkelingshulp, mensenrechten	3,2	15,6
Vakbond, beroepsorganisatie	3,1	9,4

a Gemiddeld aantal uur dat vrijwilligers besteden die alleen in de betreffende sector actief zijn.

b Gemiddeld aantal uur dat vrijwilligers besteden die in de betreffende sector actief zijn.

Wie stopte met vrijwilligerswerk?

Hoewel het percentage vrijwilligers de afgelopen twee jaar ongeveer gelijk bleef, is 17% van de vrijwilligers van 2006 ‘nieuw’: zij deden in 2004 nog geen vrijwilligerswerk (zie tabel 6). Van degenen die in 2004 nog vrijwilligerswerk deden, stopte 24%. Tussen 2002 en 2006 was de beweging nog iets groter: 20% van degenen die nog geen vrijwilligerswerk deden in 2002 deed dat wel in 2006. Van degenen die in 2002 vrijwilligerswerk deden was 32% daar in 2006 mee gestopt.

Tabel 6. Deelname aan vrijwilligerswerk in 2006 naar deelname in 2004 en 2002

	Deed in 2006 geen vrijwilligerswerk	Deed in 2006 wel vrijwilligerswerk	Totaal		
Deed in 2004 geen vrijwilligerswerk	290	60	350		
	82,8	17,1		56,9	
Deed in 2004 wel vrijwilligerswerk	63	202	265		
	23,8	76,2		43,1	
Totaal	353	262	615		
	57,4	42,6		100,0	
Deed in 2002 geen vrijwilligerswerk	246	61	307		
	80,1	19,9		51,5	
Deed in 2002 wel vrijwilligerswerk	93	196	289		
	32,2	67,8		48,5	
Totaal	339	257	596		
	56,9	43,1		100,0	

Door de longitudinale opzet van het Geven in Nederland-onderzoek zijn unieke inzichten beschikbaar gekomen in de factoren die de instroom en uitstroom van vrijwilligers bepalen. In het vorige GIN-onderzoek werd duidelijk dat de uitval van vrijwilligers afhankelijk is van de manier waarop mensen oorspronkelijk aan vrijwilligerswerk begonnen zijn, van het soort organisatie waarin mensen vrijwilligerswerk doen, van de motivatie van vrijwilligers, en van een aantal demografische kenmerken. Dit keer kijken we in meer detail naar de effecten van achtergrondkenmerken en motieven. De resultaten van de longitudinale analyse van het beëindigen van vrijwilligerswerk zijn weergegeven in tabel 7. De getallen in deze tabel zijn net als in tabel 3 de toename in de kans op stoppen met vrijwilligerswerk voor de betreffende groep. Negatieve getallen betekenen dus een kleinere kans op stoppen.

Vrijwilligers die in 2002 tussen 51 en 65 jaar oud waren, thuiswonende kinderen hadden, hoger opgeleid waren, een lager inkomen hadden, katholiek, hervormd of overig religieus waren en in een grote stad woonden zijn in de vier jaren daarna minder vaak gestopt met vrijwilligerswerk dan mensen uit andere leeftijdscategorieën, mensen zonder thuiswonende kinderen, lager opgeleiden, mensen met een inkomen in het tweede of vijfde quintiel, onkerkelijken en inwoners van middelgrote gemeenten (zie model 1). Als we rekening houden met de frequentie van kerkgang verminderen de verschillen tussen onkerkelijken en religieuze groepen (zie model 2). In model 3 houden we rekening met de mechanismen van reputatie en identiteit. Vrijwilligers die in 2002 een partner hadden die ook vrijwilligerswerk deed zijn vier jaar later nog vaker actief als vrijwilliger dan vrijwilligers die als enige vrijwilligerswerk deden. Ook vrijwilligers met een sterker altruïstisch zelfbeeld blijven langer actief. Model 4 tenslotte laat zien dat vrijwilligers die actief waren voor een groter aantal maatschappelijke organisaties, een kleiner aantal taken hadden en een beter contact hadden met hun collega-vrijwilligers minder vaak stopten met vrijwilligerswerk in de afgelopen vier jaar. Deze bevindingen zijn relevant voor maatschappelijke organisaties die de uitstroom onder hun vrijwilligers willen verminderen. Daarnaast blijkt dat vrijwilligers van wie de vader vrijwilligerswerk deed toen zij 15 jaar oud waren vaker stopten en vrijwilligers van wie de moeder vrijwilligerswerk deed minder vaak stopten.³ Vrijwilligers met een hogere score op een moeilijke woordentest – die bij benadering de verbale intelligentie meet –

³ Nadere analyse leert dat dit vooral geldt voor vrouwen. Zij worden in het algemeen sterker beïnvloed door het ‘voorbeeld’ van hun ouders (Bekkers, 2007).

stoppen wat minder vaak met vrijwilligerswerk. Vrijwilligers die gemiddeld gevraagd worden om giften aan goede doelen stoppen minder vaak dan vrijwilligers die nooit gevraagd worden om giften. Tenslotte blijken gezondheidsproblemen regelmatig vooraf te gaan aan het stoppen met vrijwilligerswerk. Dit bleek ook al uit het vorige GIN-onderzoek naar uitstroom van vrijwilligers (Bekkers, 2005).

Een vergelijking van de in de model 1, 2 en 3 gevonden relaties leert dat leden van religieuze groepen (en dan met name katholieken, hervormden en leden van overige religieuze groepen) minder vaak stoppen met vrijwilligerswerk omdat zij vaker de kerk bezoeken, vaker een partner hebben die ook vrijwilligerswerk doet en vaker een altruïstisch zelfbeeld hebben.

Tabel 7. Achtergronden van beëindigen vrijwilligerswerk (2002-2006, n=282)

	Model 1	Model 2	Model 3	Model 4
51-65 jaar	-28,6%	-30,3%	-33,0%	-41,2%
Tuiswonende kinderen	-9,5%	-9,3%	-11,2%	-18,1%
Tertiair onderwijs	-13,7%	(-13,2%)	(-5,5%)	(-16,7%)
2 ^e inkomensquintiel	+15,0%	+16,4%	(+12,4%)	(+13,9%)
5 ^e inkomensquintiel	+16,3%	+18,0%	+17,7%	+26,3%
Katholiek	-13,5%	(-3,9%)	(-3,1%)	(-3,7%)
Hervormd	-25,6%	(-17,0%)	(-9,0%)	(-2,0%)
Gereformeerd	(+0,2%)	(12,4%)	(17,8%)	(+26,9%)
Overig religieus	-34,8%	-31,7%	(-23,5%)	(-13,8%)
Woont in grote stad	-23,9%	-24,3%	-25,6%	-25,1%
Geen kerkgang		+14,4%	(+8,6%)	(+10,5%)
Vader deed vrijwilligerswerk			(+6,5%)	+7,6%
Moeder deed vrijwilligerswerk			(-5,7%)	-8,5%
Aantal gezondheidsproblemen			(+2,9%)	+5,8%
Verbale intelligentie			(-2,4%)	-3,3%
Partner doet vrijwilligerswerk			-19,5%	-16,5%
Altruïstisch zelfbeeld			-15,5%	(-8,9%)
Gemiddeld gevraagd om giften				-27,9%
Aantal taken				+5,8%
Aantal organisaties				-18,1%
Contact met medevrijwilligers				-14,4%

Getallen tussen haakjes zijn niet significant bij $p < .10$

De instroom van vrijwilligers blijkt veel minder sterk samen te hangen met allerlei demografische factoren en motieven dan de uitstroom. Mensen die nooit naar de kerk gaan beginnen minder vaak aan vrijwilligerswerk dan degenen die wel de kerk bezoeken; middelbaar opgeleiden beginnen minder vaak aan vrijwilligerswerk dan lager of hoger opgeleiden, en mensen met betaald werk beginnen minder vaak aan vrijwilligerswerk dan degenen die geen betaald werk hebben. Deze relaties zijn echter niet zo sterk. De belangrijkste factoren hebben te maken met de sociale afstand tot andere vrijwilligers. Wie een partner heeft die vrijwilligerswerk doet, in het verleden ooit vrijwilligerswerk gedaan heeft en in een sociale omgeving zit waarin vrijwilligerswerk meer vanzelfsprekend is, maakt een grotere kans om met vrijwilligerswerk te beginnen. Deze bevindingen stemmen ook overeen met eerder onderzoek (Bekkers, 2004a, 2004b).

Literatuur

Bekkers, R. (2004a). 'Nee heb je, ja kun je krijgen': de effectiviteit van fondsenwervings- en rekruteringsstrategieën van maatschappelijke organisaties. Pp. 129-152 in: Völker, B. (Ed.). *Burgers in de buurt: Samenleven in school, wijk en vereniging*. Amsterdam: Amsterdam University Press.

Bekkers, R. (2004b). *Giving and Volunteering in the Netherlands: Sociological and Psychological Perspectives*. Dissertatie, Universiteit Utrecht.

Bekkers, R. (2005). Geven van tijd: vrijwilligerswerk. In : GIN 2005.

Bekkers, R. (2007). Intergenerational Transmission of Volunteerism in the Netherlands. *Acta Sociologica*, 50 (2) : 99-114.

APPENDIX bij H6: Geven van Tijd (voor op de website)

Tabel A. Aantal organisaties waarvoor respondenten en vrijwilligers onbetaald werk deden (afgelopen 12 maanden)

	2002		2004		2006	
	a	b	a	b	a	b
Geen	54,3	-----	58,7	----	57,9	----
Eén	25,1	54,9	25,7	62,3	26,6	63,2
Twee	13,4	29,4	10,1	24,6	10,0	23,8
Drie	4,9	10,8	3,7	9,0	3,4	8,2
Vier	1,4	3,1	1,3	3,1	1,4	3,3
Vijf	0,4	0,9	0,4	0,9	0,4	1,0
Meer dan vijf	0,4	0,9	0,1	0,2	0,2	0,5
Gemiddeld	0,77	1,68	0,65	1,56	0,66	1,57

^a Percentage van alle ondervraagden.

^b Percentage van de vrijwilligers.

Tabel B. Aantal activiteiten die vrijwilligers ondernemen (afgelopen 12 maanden)

	2002		2004		2006	
	Totaal	Van vrij-willigers	Totaal	Van vrij-willigers	Totaal	Van vrij-willigers
Geen	56,9	----	61,6	----	61,2	----
Eén	11,4	26,4	15,2	39,7	16,9	43,5
Twee	11,2	26,0	9,9	25,7	9,9	25,5
Drie	9,0	20,9	6,3	16,4	5,6	14,5
Vier	5,8	13,5	3,6	9,4	3,3	8,6
Vijf	3,1	7,3	1,9	4,9	1,6	4,2
Meer dan vijf	2,6	6,0	1,6	3,9	1,5	3,6
Gemiddeld	1,18	2,73	0,87	2,27	0,84	2,16

Tabel C. Activiteiten door vrijwilligers (afgelopen 12 maanden)

	2002			2004			2006			
	a	b	c	a	b	c	a	b	c	
<i>Organisatie-intern:</i>										
Bestuurlijke taken		17,0	37,1	14,4	14,4	34,9	16,5	13,2	31,4	15,7
Fondsen werven, collecteren		8,5	18,6	7,2	8,9	21,5	10,2	7,2	17,2	8,6
Kantoorwerk, administratie		11,2	24,4	9,5	8,8	21,4	10,1	9,6	22,8	11,4
Belangen behartigen		4,8	10,4	4,1	3,8	9,1	4,8	2,7	6,4	3,2
<i>Externe dienstverlening:</i>										
Klussen		13,2	28,9	11,2	10,1	24,5	11,6	8,9	21,1	10,6
Vervoer bieden		11,8	25,7	10,0	7,3	17,7	8,4	6,7	15,9	8,0
Informatie of advies geven		11,6	25,3	9,8	6,7	16,2	7,7	6,4	15,2	7,6
Training of schooling		6,8	15,0	5,8	6,2	15,1	7,1	6,0	14,2	7,2
Bezoek/gezelschap		10,1	22,1	8,6	5,7	13,7	6,5	6,3	14,9	7,5
Persoonlijke raadgeving		7,3	16,0	6,2	4,0	9,7	4,6	3,9	9,3	4,7
Therapeutisch/verzorging		2,4	5,3	2,1	1,2	2,9	1,4	1,5	3,7	1,8
Andere activiteiten		12,9	28,3	11,0	10,2	24,8	11,7	11,5	27,3	13,7

^a Percentage van alle ondervraagden.

^b Percentage van de vrijwilligers.

^c Percentage van alle taken die vrijwilligers verrichten.

Tabel D. Achtergronden van vrijwilligerswerk (niet/wel, GIN2007, n=1364)

	Niet / wel vrijwilliger in 2006		
	Model 1	Model 2	Model 3
Vrouw	7,3**	7,5**	4,9 ⁽⁺⁾
Lager onderwijs	-	-	-
Middelbaar onderwijs	3,7	2,7	2,2
Hoger onderwijs	10,0**	10,0**	7,6*
Betaalde baan	-6,1 ⁽⁺⁾	-7,5*	-8,1*
Geboren voor 1941	-	-	-
Geboren tussen 1941 en 1950	10,4**	10,8*	12,4**
Geboren tussen 1951 en 1960	-2,5	-1,3	0,9
Geboren tussen 1961 en 1970	0,5	0,8	3,2
Geboren tussen 1971 en 1980	-6,8	-6,2	-2,4
Geboren na 1980	-9,8	-5,4	0,2
Woont in klein dorp	7,5	6,5	6,9
Woont in grote stad	-1,7	-0,9	0,2
Niet gelovig	-	-	-
Rooms Katholiek	9,6**	8,0*	6,7 ⁽⁺⁾
Hervormd	24,7**	23,4**	19,6**
Gereformeerd	29,5**	22,5**	16,4*
Overige religies	35,8**	31,3**	27,0**
Partner	-4,8	-7,2 ⁽⁺⁾	-5,0
Thuis wonende kinderen	2,9*	2,5 ⁽⁺⁾	2,5 ⁽⁺⁾
1 ^e inkomenskwintiel	-	-	-
2 ^e inkomenskwintiel	-	-2,7	-2,1
3 ^e inkomenskwintiel	-	3,9	3,7
4 ^e inkomenskwintiel	-	1,0	-0,5
5 ^e inkomenskwintiel	-	-3,6	-3,9
Huiseigenaar	-	9,3**	8,1*
Gaat nooit tot soms naar de kerk	-	-	-
Gaat regelmatig (1x p/w) naar de kerk	-	8,3	6,9
Gaat zeer regelmatig (>1x p/w) naar de kerk	-	22,2*	18,1 ⁽⁺⁾
Nooit of niet zo vaak gevraagd om een gift	-	-	-
Gemiddeld gevraagd om een gift	-	-	7,2*
Vaak gevraagd om een gift	-	-	18,9**
Veel vertrouwen in andere mensen	-	-	8,4**
Sterk altruïstische waarden	-	-	10,1**
Sterke empathie	-	-	2,6

⁽⁺⁾ significant bij 10%; * significant bij 5%; ** significant bij 1%

Tabel E. Achtergronden van tijdsbesteding aan vrijwilligerswerk (natuurlijke logaritme, alleen onder vrijwilligers, GIN2007; n=524)

	Tijdsbesteding vrijwilligerswerk in 2006		
	Model 1	Model 2	Model 3
Vrouw	48,5**	49,2**	30,3 ⁽⁺⁾
Lager onderwijs	-	-	-
Middelbaar onderwijs	37,9	28,5	24,7
Hoger onderwijs	60,4**	56,8**	38,7 ⁽⁺⁾
Betaalde baan	-44,5*	-52,0*	-52,8*
Geboren voor 1941	-	-	-
Geboren tussen 1941 en 1950	60,9**	59,2**	63,7*
Geboren tussen 1951 en 1960	-25,1	-20,7	-8,1
Geboren tussen 1961 en 1970	-16,8	-16,9	-1,3
Geboren tussen 1971 en 1980	-72,7**	-71,3*	-47,8
Geboren na 1980	-91,6**	-59,2	-26,9
Woont in klein dorp	38,2	30,2	34,5
Woont in grote stad	-12,6	-6,7	1,3
Niet gelovig	-	-	-
Rooms Katholiek	56,4**	45,8*	35,3 ⁽⁺⁾
Hervormd	124,1**	111,5**	81,8**
Gereformeerd	157,3**	112,0**	73,3**
Overige religies	224,9**	183,2**	145,4**
Partner	-52,9**	-70,1**	-52,7*
Thuis wonende kinderen	17,5*	13,9	13,6
1 ^e inkomenskwintiel	-	-	-
2 ^e inkomenskwintiel	-	-9,7	-6,3
3 ^e inkomenskwintiel	-	24,3	23,5
4 ^e inkomenskwintiel	-	4,4	-6,1
5 ^e inkomenskwintiel	-	-13,3	-16,8
Huiseigenaar	-	63,6**	56,6**
Gaat nooit tot soms naar de kerk	-	-	-
Gaat regelmatig (1x p/w) naar de kerk	-	58,7	43,4
Gaat zeer regelmatig (>1x p/w) naar de kerk	-	106,7*	75,6
Nooit of niet zo vaak gevraagd om een gift	-	-	-
Gemiddeld gevraagd om een gift	-	-	34,2 ⁽⁺⁾
Vaak gevraagd om een gift	-	-	89,2**
Veel vertrouwen in andere mensen	-	-	54,2**
Sterk altruïstische waarden	-	-	77,1**
Sterke empathie	-	-	23,1

⁽⁺⁾ significant bij 10%; * significant bij 5%; ** significant bij 1%